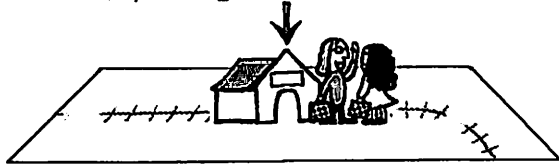


A

at 「～に, ～で」



基本イメージ

▶「1点」を表す

I met John at the station. (私は駅でジョンと会った。)

派生イメージ

▶「時の1点」を表す

I got up at seven. (私は7時に起きた。)

【Phrases】

At first, I couldn't recognize her.

(初めは彼女が誰かわからなかった。)

At present, we have 12 members on this team.

(現在のところ、このチームには12名いる。)

I replied to Mary at once. (私はメアリーにすぐに返信した。)

Don't eat and talk at the same time.

(食べながら話してはいけません。)

Meg showed a picture at the beginning of her presentation. (メグは発表の初めに写真を見せた。)

▶1点をねらうことから「目標」を表す

He shot the arrow at the target.

(彼は的に向かって矢を放った。)

【Phrases】

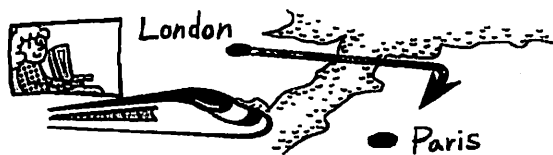
What are you looking at? (何を見ているのですか。)

This magazine is aimed at teenagers.

(この雑誌はティーンエイジャー向けだ。)

Don't laugh at his mistake. (彼の失敗を笑うな。)

for 「～に[～へ] 向かって」



基本イメージ

▶「方向」を表す

She left for Paris this morning.

(彼女は今朝パリへ行った。)

派生イメージ

▶「対象」「目的」としての方向を表す

I studied hard for the exam.

(試験のために一生懸命勉強した。)

【Phrases】

I'm looking for a post office. (私は郵便局を探しています。)

I'm sorry for my late reply. (返信が遅くなってごめんなさい。)

I promised my parents to care for the dog.

(犬の世話は私がすると親に約束した。)

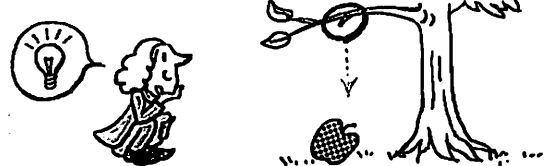
You should prepare for tomorrow's lessons.

(明日の授業の予習をすべきだ。)

What did you go there for?

(何のためにそこへ行ったのですか。)

from 「～から」



基本イメージ

▶「起点」を表す

An apple fell from the tree. (木からリンゴが落ちてきた。)

派生イメージ

▶「起源」「原因」を表す

George comes from Canada. (ジョージはカナダ出身だ。)

【Phrases】

These words are derived from Latin.

(これらの単語はラテン語に由来している。)

I'm tired from walking too long. (長く歩きすぎて疲れた。)

My sister is suffering from a bad cold.

(姉はひどい風邪で苦しんでいる。)

▶「起点」から「分離」していることを表す

She took the ring from her finger.

(彼女は指から指輪を外した。)

【Phrases】

No one is free from mistakes. (失敗のない人間はいない。)

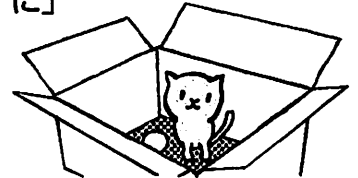
I want to stay away from work for a while.

(しばらく仕事から離れたい。)

It is not easy to tell fact from fiction.

(事実とフィクションを区別するのは簡単ではない。)

in 「～(の中)に」



基本イメージ

▶「空間の中」を表す

There is a kitten in the box. (箱の中に子猫がいる。)

派生イメージ

▶「ある状態の中」にいることを表す

She is in good health. (彼女は健康な状態だ。)

【Phrases】

I'm in a hurry. (私は急いでいます。)

I'm in trouble. (私は困っています。)

He is in the hospital now. (彼は今、入院中です。)

Please put these books back in order.

(これらの本をきちんと元に戻してください。)

Ken is in charge of money. (ケンが会計担当です。)

▶「分野」を表す

He is an expert in the field of biology.

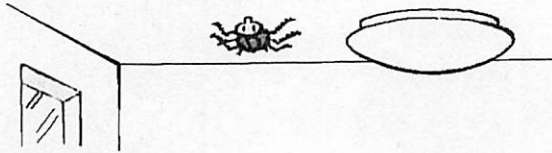
(彼は生物学の専門家だ。)

【Phrases】

I'm interested in fashion. (ファッションに興味がある。)

I major in psychology. (私は心理学を専攻している。)

on 「～(の上)に, ～に接して」



基本イメージ

▶「接触」を表す

There is a spider **on** the ceiling. (天井にクモがいる。)

派生イメージ

▶しっかり「接触」することから「根拠」を表す

He stopped smoking **on** his doctor's advice.

(彼は医者の方言に従ってたばこをやめた。)

【Phrase】

This novel is based **on** historical facts.

(この小説は史実に基づいている。)

▶「接触」して寄りかかることから「依存」を表す

We are becoming dependent **on** computers.

(我々はコンピューターに頼るようになってきている。)

【Phrases】

We should not rely too much **on** technology.

(科学技術に頼りすぎるべきではない。)

I managed to solve the question **on** my own.

(なんとか自力でその問題を解くことができた。)

You can count **on** me. (私に任せてください。)

My grandparents live **on** their pensions.

(祖父母は年金に頼って生活をしている。)

▶「接触」が続くことから「状態」「進行」を表す

The apartment is **on** fire. (アパートが火事だ。)

【Phrases】

She is **on** a diet. (彼女はダイエット中だ。)

About 500 people were **on** board the ship.

(その船には約500人が乗っていた。)

Crime is **on** the increase. (犯罪が増えてきている。)

Pictures by Picasso are **on** exhibition now.

(今、ピカソの絵が展示中だ。)

to 「～へ, ～に」



基本イメージ

▶「到着点」を表す

Kaito went **to** Hokkaido. (海斗は北海道へ行った。)

派生イメージ

▶「対象」を表す

The principal makes a speech **to** the students every Monday.

(毎週月曜日に校長先生が生徒に話をする。)

【Phrases】

A stranger spoke **to** me **on** my way home.

(帰る途中、見知らぬ人が私に話しかけてきた。)

Please say hello **to** your parents.

(ご両親によろしくお伝えください。)

The fact is known **to** everyone in the town.

(その事実は町の誰もが知っている。)

He is opposed **to** the project.

(彼は計画に反対している。)

I prefer pop music **to** classical music.

(私はクラシックよりポップミュージックのほうが好きだ。)

This model is superior **to** the others.

(このモデルはほかのものよりも優れている。)

Ten miles is equal **to** 16.1 kilometers.

(10マイルは16.1キロメートルに相当する。)

Your taste in music is very similar **to** mine.

(君の音楽の趣味は私とよく似ている。)

▶「範囲」を表す

See pages 2 **to** 4. (2～4ページを参照。)

【Phrases】

I can play the piano **to** some extent.

(私はある程度ピアノが弾ける。)

John kept silent from beginning **to** end.

(ジョンは最初から最後まで黙っていた。)

I read this book from cover **to** cover in a day.

(私はこの本を1日で最初から最後まで読んだ。)

with 「～と共に, ～と一緒に」



基本イメージ

▶「同伴」を表す

I'll travel **with** my dog. (私は犬と一緒に旅行をします。)

派生イメージ

▶「所有」「着用」を表す

I don't have much money **with** me.

(あまりお金を持っていません。)

Kevin is a tall man **with** glasses.

(ケ빈は眼鏡をかけた背の高い男性です。)

▶「一致」「調和」を表す

I'm **with** you. (あなたに賛成です。)

【Phrases】

This spice really goes well **with** chicken.

(このスパイスは鶏肉にととても良く合う。)

I filled in the form in accordance **with** the instructions.

(指示に従って用紙に記入した。)

▶「関連」を表す

Be careful **with** the broken glass.

(割れたガラスに気を付けてください。)

【Phrases】

This factor has nothing **to** do **with** the result.

(この要素は結果に何の関係もない。)

Nothing is wrong **with** your idea.

(あなたの考えに悪いところはない。)

I'm totally convinced **with** regard **to** his proposal.

(彼の提案については十分納得している。)